

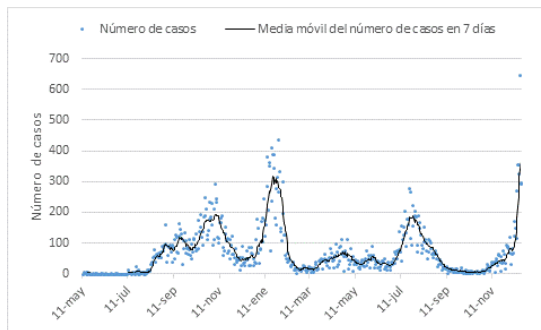


**RESUMEN SITUACIÓN ENFERMEDAD POR CORONAVIRUS (COVID 19) EN LA RIOJA.
11 DE MAYO DE 2020 A 26 DE DICIEMBRE DE 2021.**

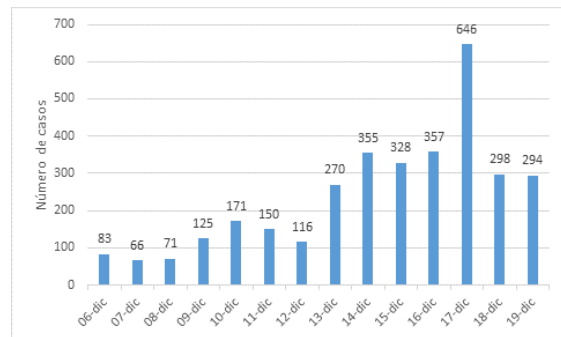
Desde el inicio de la nueva estrategia de vigilancia de la enfermedad por coronavirus (COVID 19) a partir del 11 de mayo de 2020 se han detectado en La Rioja 44.903 casos. De éstos, 3.525 en los últimos 7 días, dando lugar a una incidencia acumulada (IA) de casos de COVID-19 de 1.101,46 casos por 100.000 habitantes, y 6.851 en los últimos 14 días (IA: 2.141,51 casos por 100.000 habitantes) (Figuras 1 y 2).

Figura 1. Evolución número de casos por fecha de diagnóstico. La Rioja.26/12/2021.

1a. Evolución del número de casos desde el 11/05/2020.



1b. Evolución del número de casos en los últimos 14 días.



La tendencia descrita por la incidencia acumulada en 14 días muestra una incidencia baja y estable durante los meses de mayo, junio y julio del 2020. A partir de la primera semana de agosto se observa una tendencia ascendente que se mantiene hasta finales de ese mismo mes cuando la incidencia alcanza una meseta en torno a los 360 casos por 100.000 habitantes. A mediados de septiembre se observa un pico con 490 casos por 100.000 habitantes. En torno al 12 de octubre la incidencia comienza a subir nuevamente para llegar a una meseta seguida por un descenso que comienza alrededor del 11 de noviembre. A partir del 14 de diciembre la tendencia cambia y comienza una nueva fase ascendente de crecimiento lento. A finales de diciembre la tendencia ascendente se vuelve más marcada, entrando en una fase de crecimiento rápido para alcanzar un pico a finales de enero del 2021 por encima de los 1.000 casos por 100.000 habitantes. A partir de finales de enero, la curva epidémica presenta una tendencia descendente que se mantiene durante la mayor parte del mes de febrero. A finales de febrero la velocidad de crecimiento se reduce para cambiar la tendencia a principios de marzo y estabilizarse en una incidencia en torno a 75 casos por 100.000 habitantes. A mediados de marzo la incidencia en población general aumenta nuevamente, para consolidarse una tendencia ascendente de crecimiento lento que se mantiene a principios de junio, fecha a partir de la cual comienza a disminuir. En la primera semana de julio la incidencia aumenta de forma importante. La última semana de julio la incidencia parece estabilizarse para comenzar a descender hasta la primera semana de agosto. Este descenso continúa durante los meses de agosto y septiembre, así como las dos primeras semanas de octubre. A partir del día 11 de octubre, la incidencia presenta una estabilización, que pasa a ser ascendente desde la última semana de octubre, y continúa en ascenso durante el mes de noviembre y diciembre, especialmente a



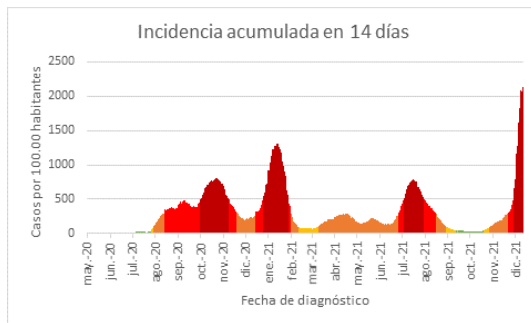
partir de la semana 50, en la que la Incidencia Acumulada a los 14 días llega a superar los 2.000 casos por 100000 habitantes.

En la semana actual (semana 51), la incidencia continúa el ascenso iniciado durante la semana previa en población general, así como en las personas mayores de 65 años. Este ascenso no ha sido tan importante como durante la semana anterior.

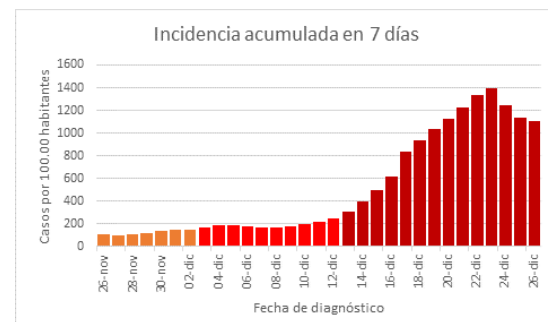
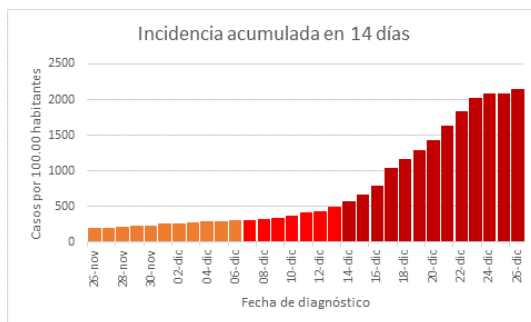
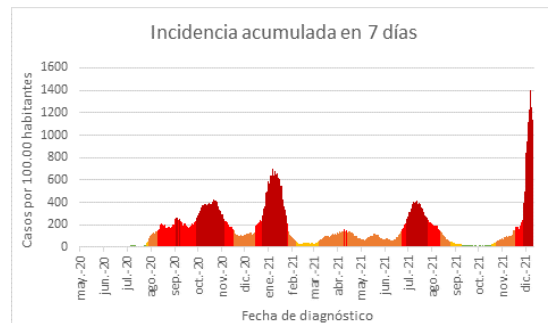
La variación en el número de casos respecto a la semana anterior es del 6% en la población general y de 89% en la población mayor de 65 años (Figura 3).

Figura 2. Evolución de la incidencia acumulada por fecha de diagnóstico. La Rioja. 26/12/2021

2a. Incidencia acumulada en 14 días.



2b. Incidencia acumulada en 7 días.



2c. Incidencia acumulada en 14 días en mayores de 65 años.

2d. Incidencia acumulada en 7 días en mayores de 65 años.

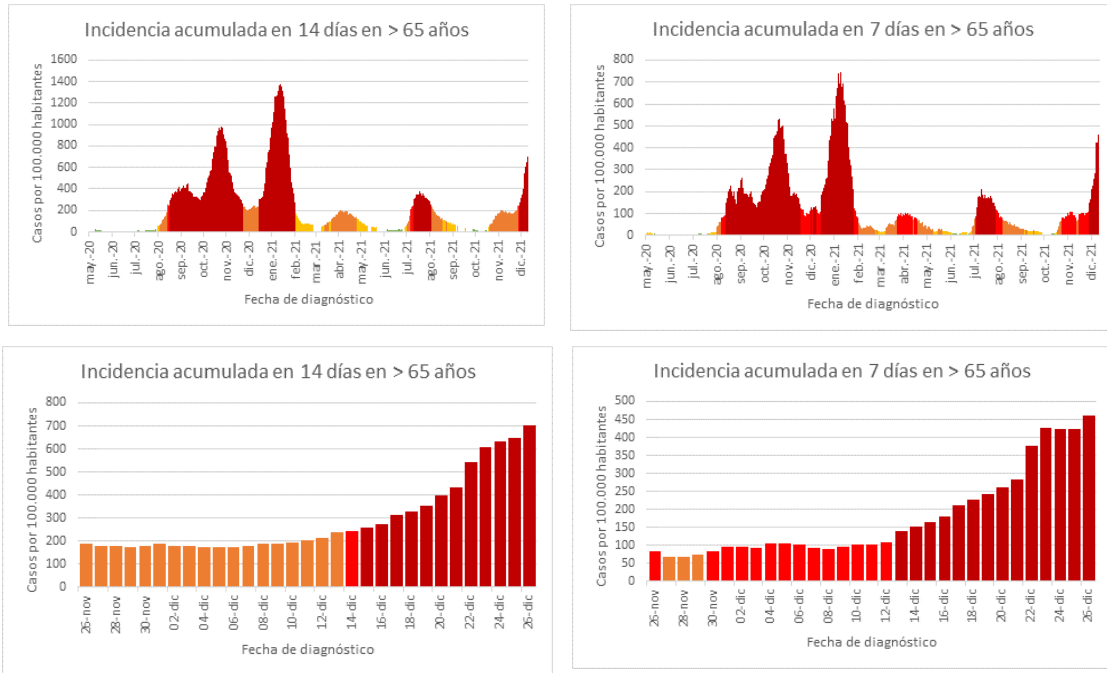
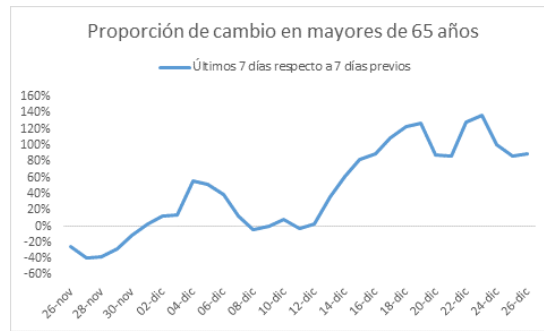


Figura 3. Evolución del crecimiento durante el último mes. La Rioja.

3a. Cambios en la incidencia general.



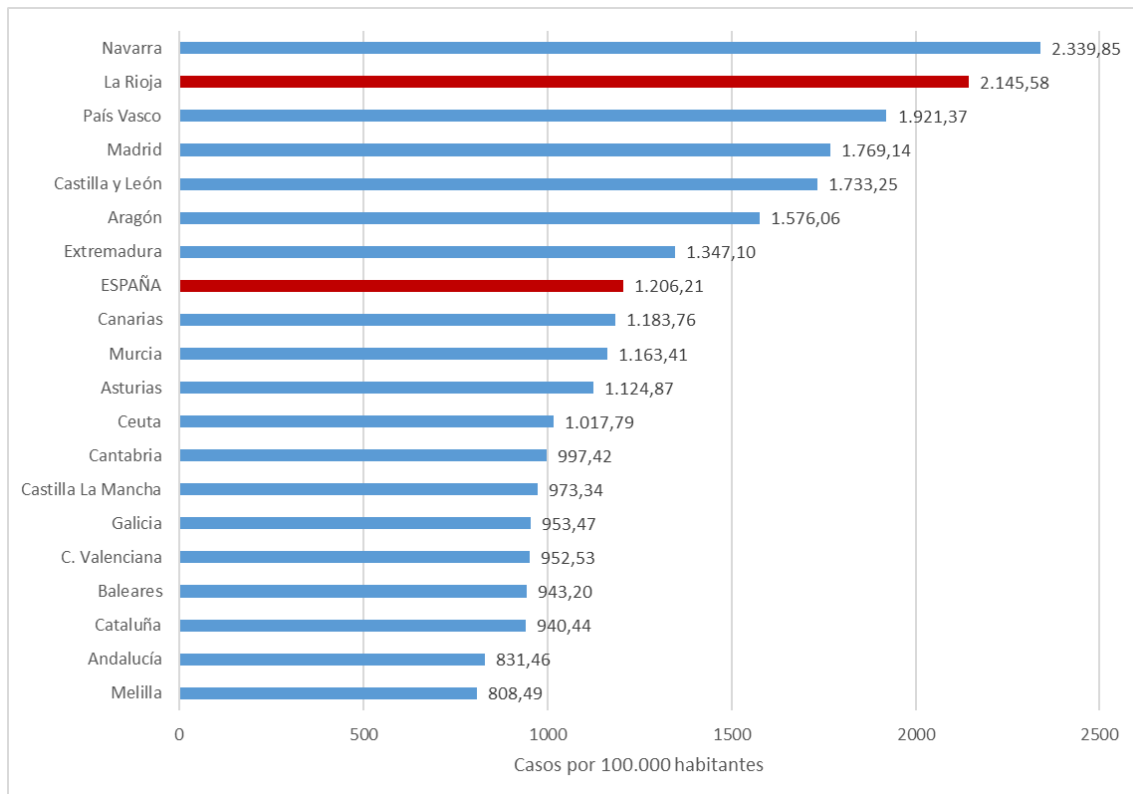
3b. Cambios en la incidencia en > 65.





En el conjunto de España la IA hasta el 27 de diciembre de 2021 es de 750,51 casos por 100.000 habitantes en los últimos 7 días (1.102,17 en La Rioja) y de 1.206,21 casos por 100.000 habitantes en los últimos 14 días (2.145,58 en La Rioja), estando La Rioja en esta semana con una incidencia muy superior a la notificada para el conjunto de España¹ (Figura 4).

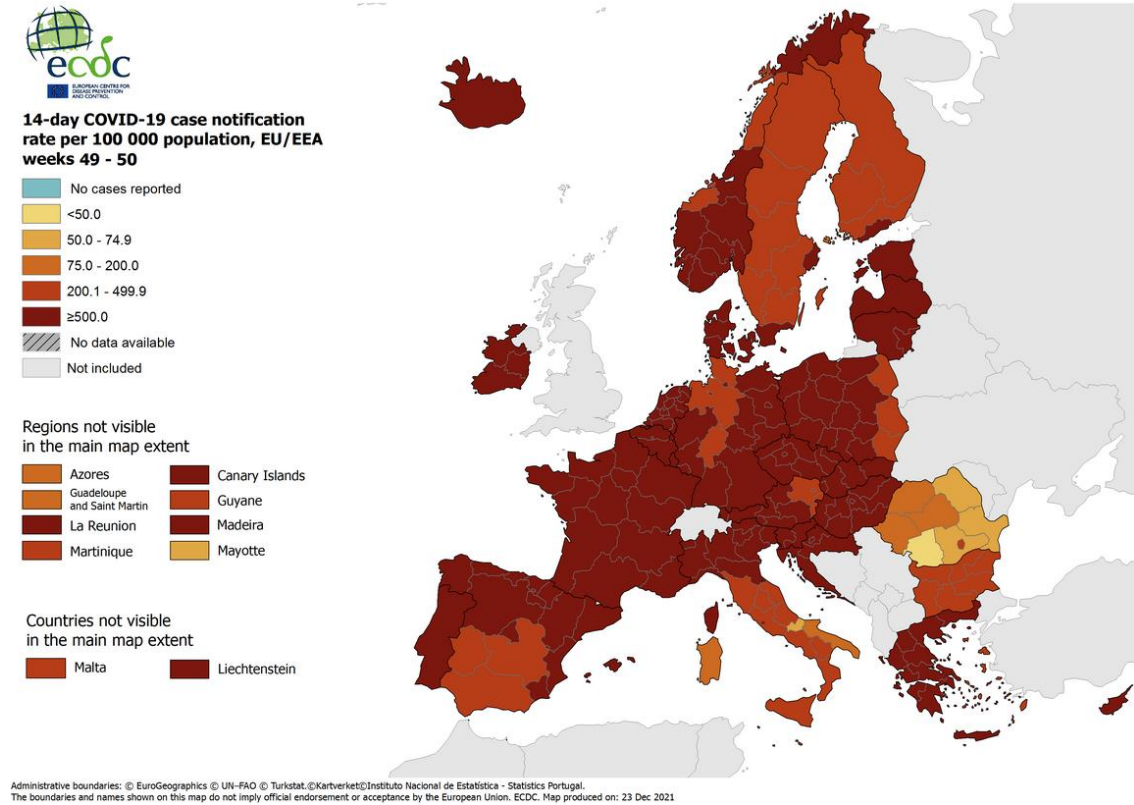
Figura 4. Incidencia Acumulada en 14 días en España por comunidades autónomas. 27/12/2021.



Al final de la semana 50 (semana que finaliza el domingo 19 de diciembre de 2021), la situación epidemiológica general en la UE / EEE se caracteriza por una elevada incidencia de casos que parece haber alcanzado su punto máximo en las últimas dos semanas y una tasa de mortalidad que se ha estabilizado después de un período prolongado de aumento lento. En la mayoría de los Estados miembros de la UE / EEE se observan altas tasas de incidencia o una situación epidemiológica de gran preocupación. Esta situación se debe en gran medida a la alta transmisibilidad de la variante Delta, la mayor propagación de Ómicron en algunos países y el reciente fortalecimiento de las intervenciones no farmacológicas en muchos países².



Figura 5. Casos notificados en Europa por país de notificación³.





Distribución geográfica de la enfermedad

En relación a la distribución de la enfermedad por Zona Básica de Salud (ZBS), se observa una tendencia ascendente en 1 ZBS respecto a la semana previa, mientras que se observan tendencias estables o descendentes en las ZBS restantes, después del importante aumento observado en la semana anterior.

La distribución de la enfermedad presenta diferencias entre las ZBS durante, con un rango que varía de 271 casos por 100.000 habitantes en Alfaro a 2.351 casos por 100.000 habitantes en 14 días en La Guindalera. La incidencia acumulada en 14 días supera los 250 casos por 100.000 habitantes en todas las ZBS, superando los 1.000 casos por 100.000 habitantes en 14 de las 20 ZBS. (Tabla 1)

Durante esta semana, en todas las Zonas Básicas de Salud se supera la positividad del 10%. (Tabla 1).

Tabla 1. Casos por zona básica de Salud. La Rioja. 26/12/2021.

	Casos totales		Casos diagnosticados en los últimos 14 días		Casos diagnosticados en los últimos 7 días		Positividad en los últimos 7 días	IA7/IA14
	N	N	IA	N	IA	%	Razón*	
ALBERITE	2974	393	1.910,09	109	529,77	25,2	0,28	
ALFARO	2991	43	271,00	14	88,23	14,5	0,33	
ARNEDO	3087	250	1.375,67	73	401,69	27,7	0,29	
CALAHORRA	5156	184	550,31	66	197,39	14,2	0,36	
CAMEROS NUEVO	148	10	957,85	5	478,93	13,8	0,50	
CAMEROS VIEJO	19	4	1.433,69	3	1.075,27	44,4	0,75	
CERVERA DEL RIO ALHAMA	441	17	443,75	2	52,21	10,1	0,12	
HARO	2279	118	651,47	39	215,31	14,1	0,33	
LOGROÑO-CASCAJOS	2550	327	1.695,27	74	383,64	23,9	0,23	
LOGROÑO-ESPARTERO	3608	391	1.417,39	67	242,88	24,8	0,17	
LOGROÑO-GONZALO DE BERCEO	2886	302	1.407,60	65	302,96	23,6	0,22	
LOGROÑO-JOQUIN ELIZALDE	3865	341	1.234,26	78	282,32	25,1	0,23	
LOGROÑO-LA GUINDALERA	2458	325	2.351,49	83	600,54	23,1	0,26	
LOGROÑO-LABRADORES	1758	159	1.257,12	28	221,38	26,3	0,18	
LOGROÑO-RODRIGUEZ PATERNA	1460	167	1.563,08	37	346,31	28,2	0,22	
LOGROÑO-SIETE INFANTES DE LARA	3483	484	1.997,52	132	544,78	26,6	0,27	
MURILLO DE RIO LEZA	738	83	1.505,53	22	399,06	24,0	0,27	
NAJERA	2254	203	1.261,34	36	223,69	20,4	0,18	
NAVARRETE	1321	136	1.352,43	35	348,05	18,0	0,26	
SANTO DOMINGO DE LA CALZADA	1319	59	550,07	28	261,05	24,9	0,47	

* Una razón IA7/IA14 > 0,5 indica una tendencia ascendente

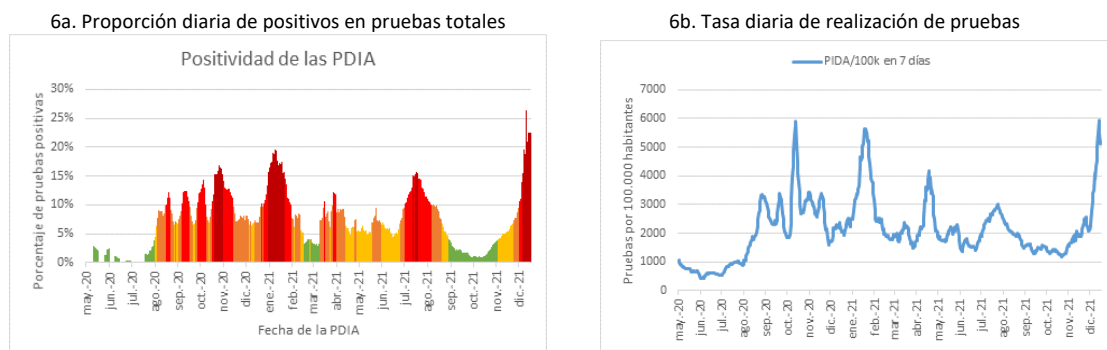


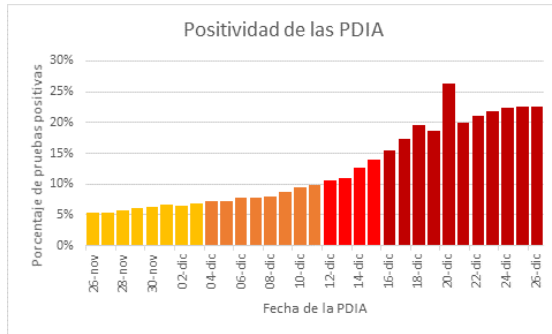
Capacidades diagnósticas y positividad de las pruebas

La proporción de positivos muestra fluctuaciones principalmente debidas a la realización de campañas de cribados dirigidas, la realización de un mayor número de pruebas implica una menor positividad al modificar las características de la población seleccionada para realizar dichas pruebas. En torno a mediados de diciembre del 2020 la positividad se encontraba estable entre el 4% y el 7%. A finales de diciembre la positividad aumentó de forma importante hasta finales de enero del 2021, que comenzó a descender para alcanzar su mínimo a mediados de marzo. A partir del 17 de marzo, empieza a aumentar nuevamente hasta mediados de abril, fecha a partir de la cual comienza un nuevo descenso. A finales de abril comienza un nuevo aumento de magnitud limitada. Desde entonces la positividad se mantiene más o menos estable hasta finales de junio. A principios de julio la positividad comienza a subir, tendencia que parece estabilizarse a partir de la última semana de julio. La primera semana de agosto la positividad comienza a bajar, manteniéndose este descenso durante todo el mes de agosto, cuya última semana alcanza el 6,2% (Figura 6a). Durante el mes de septiembre continúa este descenso en la positividad, que se mantiene estable durante el mes de octubre alcanzando cifras tan bajas como un 0,9%. A partir del mes de noviembre la positividad comienza a ascender hasta el día 19 de diciembre, que prácticamente se duplica respecto a la semana previa, este ascenso continúa. En la semana 51, la positividad alcanza el 22,6% frente al 18,7% de la semana 50.

El esfuerzo diagnóstico se ha mantenido alto, realizando un volumen de pruebas diagnósticas muy superior al de semanas anteriores. Se han realizado un total de 16.571 pruebas de infección activa en los últimos 7 días, lo que implica una tasa de realización de 5.179,83 pruebas por 100.000 habitantes. La evolución de la tasa de realización de pruebas diagnósticas se muestra en la Figura 6b.

Figura 6. Capacidades diagnósticas en los últimos 7 días. La Rioja. 26/12/2021.

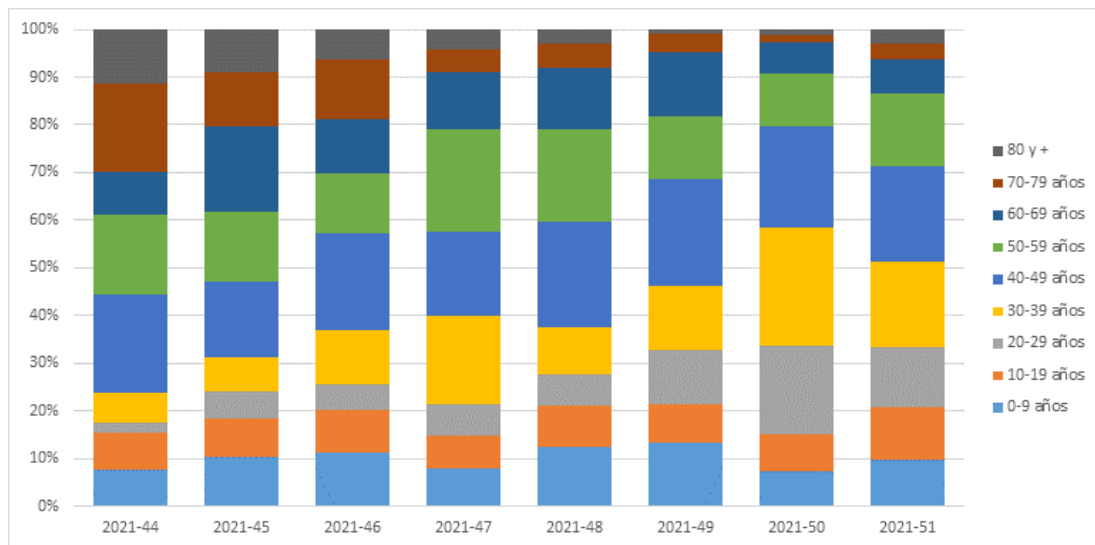


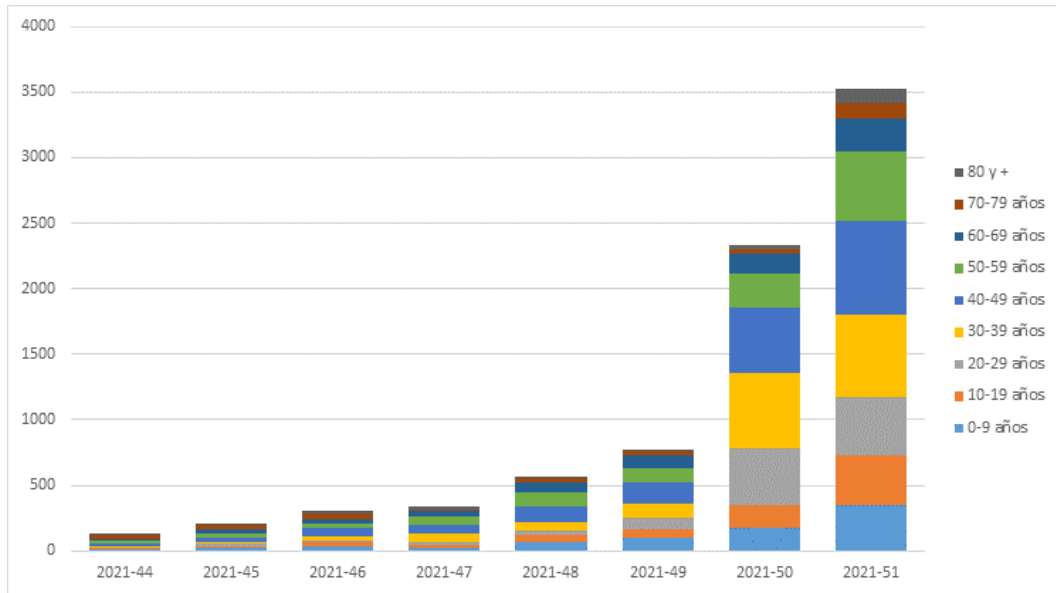


Características de los casos

En cuanto a la distribución por grupos de edad durante la semana 51, se observa un aumento en el número de casos en todos ellos. Los grupos que han presentado mayor aumento han sido los mayores de 80 años seguidos del grupo de edad de 70 a 79 años (Figura 7).

Figura 7. Distribución por grupos de edad. La Rioja. De la semana 2021-44 a la semana 2021-51.





Durante la semana 51, las incidencias superan los 1.000 casos por 100.000 habitantes en las personas de 0 a 59 años de edad. La incidencia más elevada se observa en las personas de 30 a 39 años de edad y de 20 a 29 años, al igual que en la semana previa. (Figura 8).

Figura 8. Distribución por grupos de edad. La Rioja. De la semana 2021-44 a la semana 2021-51.

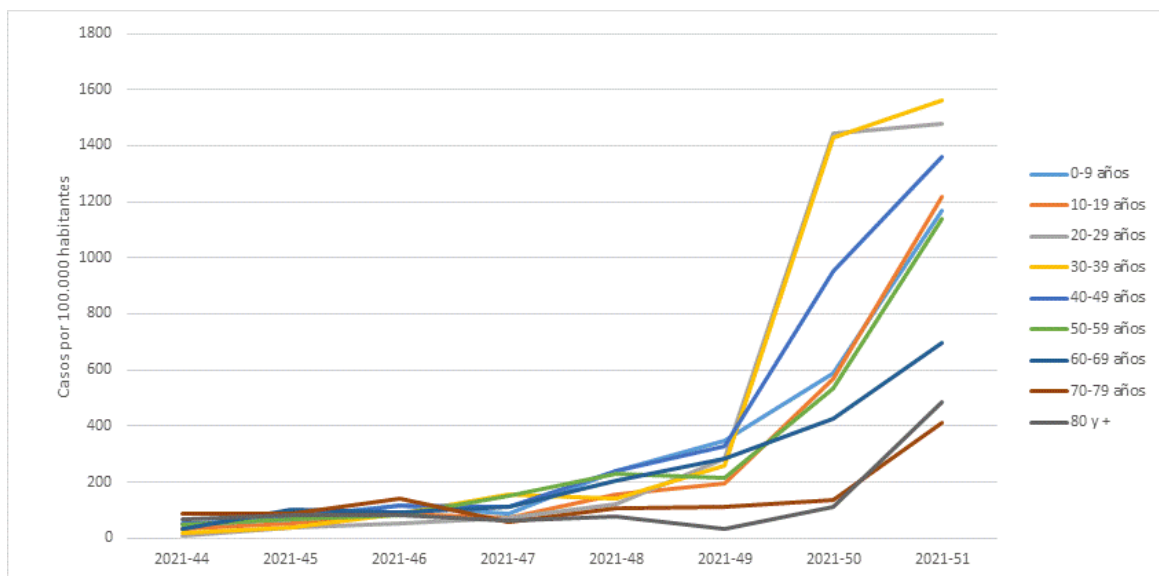
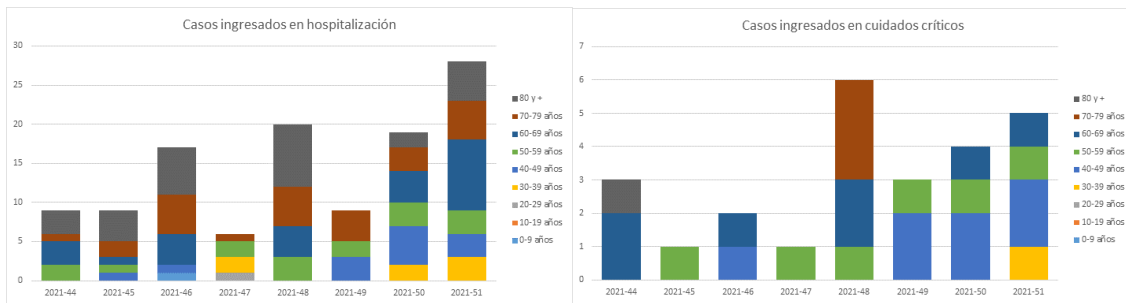
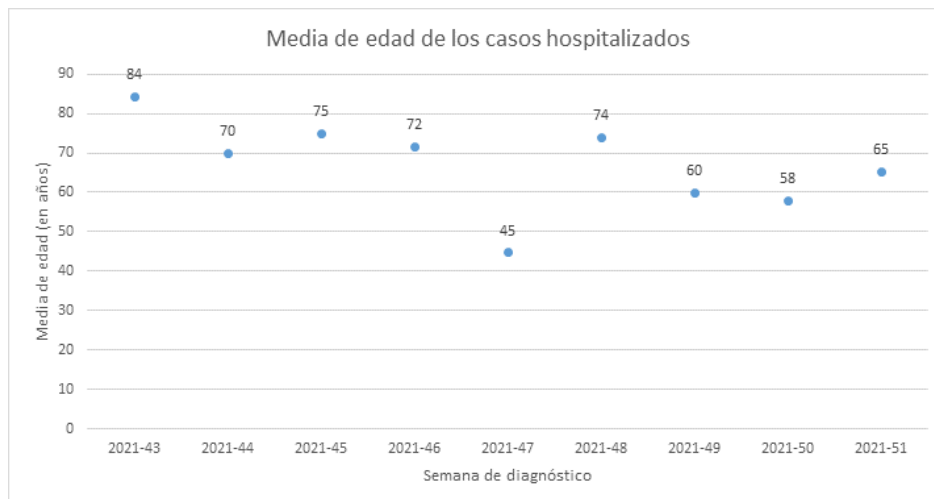




Figura 9. Distribución por semana de diagnóstico y edad de los casos hospitalizados e ingresados en cuidados críticos.



Durante esta semana, se han detectado 28 nuevos ingresos en hospitalización, y 6 nuevos ingresos en la Unidad de Cuidados Críticos. La media de edad de los casos hospitalizados ha aumentado respecto a la observada en la semana anterior, situándose en los 65 años.



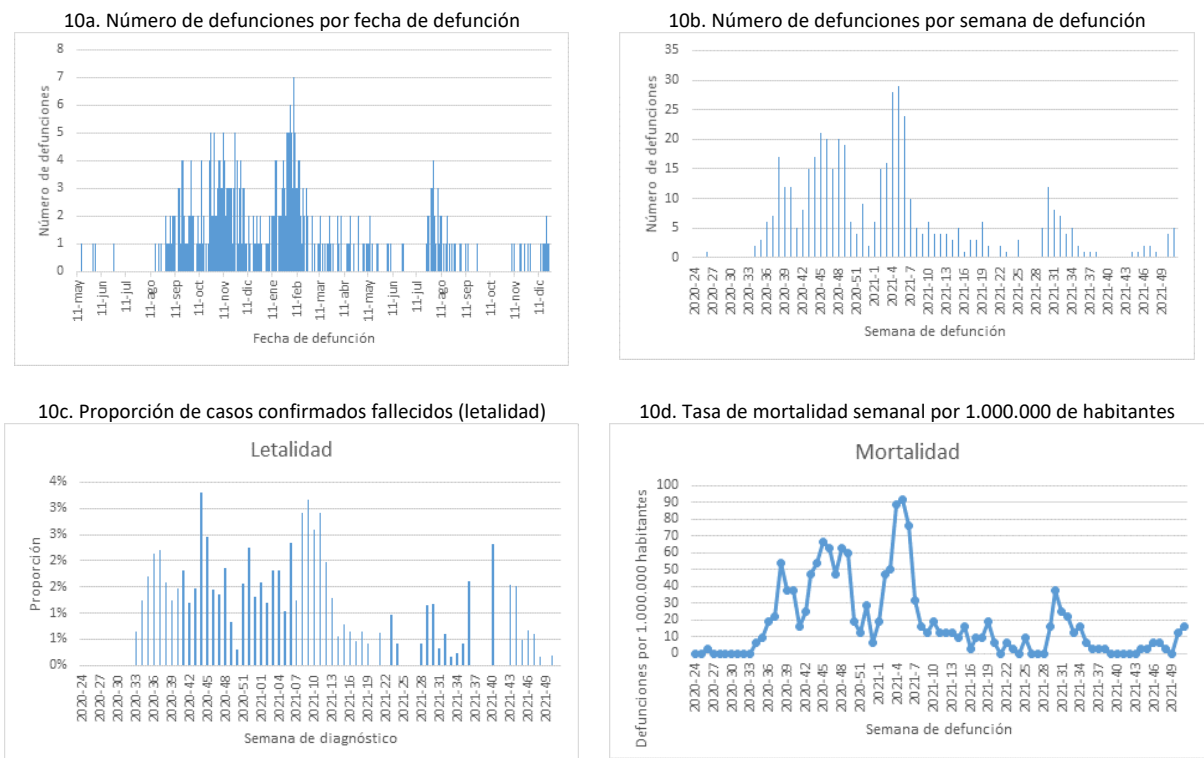
Cabe recordar que los datos de hospitalización e ingreso en cuidados críticos notificados a la Red de Vigilancia Epidemiológica pueden tener retrasos por lo que esta información requiere de consolidación.



Gravedad de los casos

Desde el 11 de mayo del 2020 se han registrado 470 casos fallecidos. Durante la semana 51 se han observado 5 casos fallecidos, dando lugar a una tasa de mortalidad de 15,78 casos por 1.000.000 de habitantes. Los indicadores de letalidad y mortalidad pueden sufrir variaciones por la demora en su consolidación.

Figura 10. Indicadores de letalidad y mortalidad. La Rioja 26/12/21.



Los datos del sistema de monitorización diaria de mortalidad del Instituto de Salud Carlos III han recogido las siguientes etapas de exceso de mortalidad durante el último año⁴:

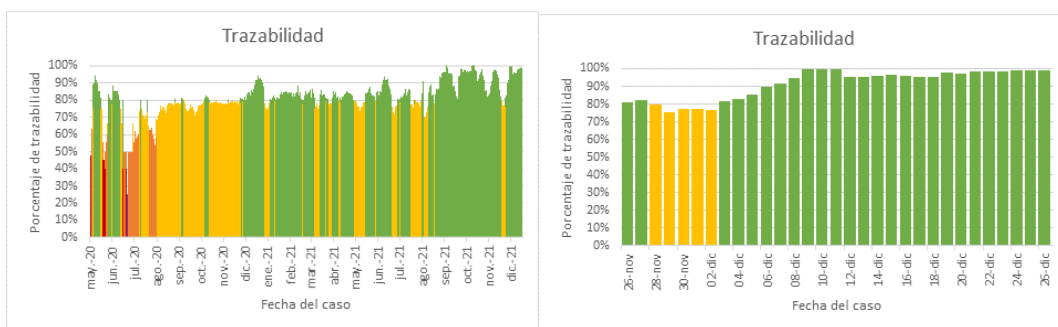
- A nivel de La Rioja: (1) Un 129% del 19/03/2020 al 22/04/2020 y (2) Un 81% del 14/09/2020 al 20/09/2020.
- A nivel del conjunto de España: (1) Un 65% del 10/03/2020 al 09/05/2020; (2) un 10% del 20/07/2020 al 29/08/2020; (3) un 17% del 01/09/2020 al 25/12/2020; (4) un 21% del 04/01/2021 al 13/02/2021; (5) un 7% del 09/06/2021 al 18/06/2021; (6) un 15% del 19/07/2021 al 18/09/2021; (7) un 7% del 19/10/2021 al 23/10/2021; (8) un 8% del 26/10/2021 al 31/10/2021 y (9) un 9% del 08/11/2021 al 18/12/2021.



Exposición de los casos

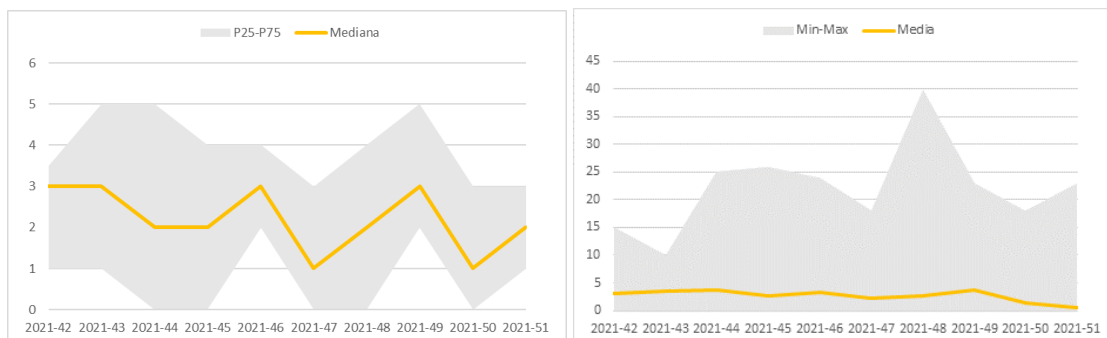
Trazabilidad: La trazabilidad hace referencia a los casos que han estado en contacto con un caso conocido previamente; es una información que requiere cierto tiempo para ser recabada y consolidada. Entre los casos en los que se dispone de la información, el 99% tuvieron un contacto previo con un caso conocido en La Rioja. La evolución de la trazabilidad para el conjunto de la comunidad se muestra en la Figura 11.

Figura 11. Trazabilidad de los casos. La Rioja. Del 11/05/20 al 26/12/2021.



Número de contactos por caso: En la semana 51 el número de contactos presenta una disminución respecto a la semana previa. La mediana se sitúa en 2 contactos (rango intercuartil: 1 a 3). La media, a su vez, se sitúa en 0,5 contactos (rango: 0 a 23). Es importante destacar que el número de contactos es relevante pero también lo es el entorno en donde se producen, así como el tipo de interacción que se mantiene (Figura 12).

Figura 23. Media, mínimo y máximo de contactos identificados por caso. La Rioja. Semanas 2021-43 a 2021-51.



Ámbito posible de exposición: Los sistemas de vigilancia epidemiológica recogen información relativa a los posibles lugares donde el caso ha podido estar expuesto a la infección. Esta información está influenciada por los vínculos sociales y es más propensa a identificar exposiciones en ámbitos conocidos por lo que podría tender a sobreestimar los riesgos en entornos inmediatos a infraestimar los riesgos en



entornos menos habituales o donde los contactos tienden a ser casuales. En la semana 51 el principal ámbito probable de exposición es el domiciliario (n=350 casos; 10%) (Tabla 3).

Tabla 3. Ámbito probable de exposición. La Rioja. Semanas 2021-46 a 2021-51

Ámbito	2021-46		2021-47		2021-48		2021-49		2021-50		2021-51	
	N	%	N	%	N	N	N	%	N	%	N	%
Social	2	0,7	1	0,3	5	0,9	0	0,0	1	0,0	0	0,0
Centro Sanitario	2	0,7	1	0,3	2	0,4	2	0,3	2	0,1	7	0,2
Centro Sociosanitario	6	2,0	3	0,9	3	0,5	0	0,0	12	0,5	10	0,3
Escolar	18	6,0	10	3,0	37	6,5	35	4,5	54	2,3	65	1,8
Sin datos	7	2,3	2	0,6	18	3,2	188	24,4	1.304	56,0	2.632	74,8
Laboral	22	7,3	29	8,7	69	12,1	53	6,9	96	4,1	107	3,0
Otros	49	16,3	65	19,5	94	16,5	112	14,5	241	10,3	107	3,0
Desconocido	50	16,6	85	25,5	117	20,5	136	17,6	267	11,5	239	6,8
Domicilio	145	48,2	137	41,1	226	39,6	246	31,9	352	15,1	350	10,0
Total	301		333		571		772		2.329		3.517	

Brotos: Cuanto mayor es la transmisión más difícil resulta delimitar los brotes. La Tabla 4 muestra los casos y los brotes notificados a lo largo de todo el periodo, así como los notificados en los últimos 14 días. Cabe destacar que el número de casos está en constante actualización puesto que a medida que se recaba más información pueden atribuirse nuevos casos a los brotes declarados. Durante la semana 51 los brotes activos más frecuentes se encuentran en el ámbito social (33 brotes con 209 casos) (Tabla 4). Asimismo, durante esta semana se observa un aumento respecto a las semanas previas en cuanto al número de brotes y de casos.

Tabla 4. Brotes y casos detectados por ámbitos. La Rioja. 26/12/2021

Ámbito	Acumulados (todos los brotes)					Activos (< 14 días desde el primer caso)				
	Brotos (B)		Casos (C)		Razón	Brotos (B)		Casos (C)		Razón
	N	%	N	%	C/B	N	%	N	%	C/B
Centro educativo	94	7,1	659	7,5	7,0	3	9,1	28	13,4	9,3
Centro sanitario	10	0,8	52	0,6	5,2					
Centro sociosanitario	53	4,0	987	11,3	18,6	3	9,1	62	29,7	20,7
Colectivos socialmente vulnerables	9	0,7	58	0,7	6,4	2	6,1	10	4,8	5,0
Familiar (varios domicilios)	431	32,4	2428	27,8	5,6	4	12,1	19	9,1	4,8
Mixto	80	6,0	511	5,9	6,4					
Laboral	144	10,8	1002	11,5	7,0	4	12,1	13	6,2	3,3
Social	491	36,9	2825	32,4	5,8	17	51,5	77	36,8	4,5
Otros	20	1,5	208	2,4	10,4					
Total	1332	100	8730	100,0	6,6	33	100	209	100,0	6,3

Lugar visitado en periodo de infectividad: Desde la semana 2020-45 se solicita información sobre el lugar en el que han estado los casos desde dos días antes del inicio de síntomas o dos días antes de realización de prueba microbiológica. A lo largo de todo el periodo el 38,8% de los casos diagnosticados de los que se dispone de la información, han estado en reuniones con la familia o amistades en el hogar con menos



de 6 personas, el 9,3% en bares o cafetería con amistades (o familia no convivientes) y el 19,2% en el centro de trabajo. En la semana 51 los lugares más frecuentados han sido los centros de trabajo (42,1%), las reuniones con la familia (18,2%) y los bares o cafeterías con amistades o familiares no convivientes (11%) (Tabla 5).



Tabla 5. Lugares visitados por los casos en las 48h previas a su inicio de síntomas o a su diagnóstico (para asintomáticos). La Rioja. Semanas 2021-46 a 2021-51.

Lugar	2021-46		2021-47		2021-48		2021-49		2021-50		2021-51	
	N	%	N	%	N	%	N	%	N	%	N	%
Viaje fuera de España	0	0,0	3	1,1	1	0,3	2,0	0,8	5	1,7	0	0,0
Discoteca o bar de copas	3	1,1	1	0,4	1	0,3	7,0	2,8	10	3,3	9	3,1
Entrenamiento en deporte de equipo	3	1,1	3	1,1	3	0,8	4,0	1,6	4	1,3	4	1,4
Iglesia o encuentro religioso	3	1,1	1	0,4	9	2,3	2,0	0,8	3	1,0	1	0,3
Salón de belleza, peluquería o barbería	2	0,7	0	0,0	0	0,0	0,0	0,0	0	0,0	0	0,0
Viaje dentro de España entre Comunidades Autónomas	11	4,0	11	4,1	5	1,3	12,0	4,8	3	1,0	3	1,0
Transporte público	1	0,4	0	0,0	5	1,3	1,0	0,4	4	1,3	1	0,3
Gimnasio	4	1,5	3	1,1	6	1,5	0,0	0,0	3	1,0	5	1,7
Restaurante, con la familia (convivientes)	8	2,9	11	4,1	3	0,8	22,0	8,7	14	4,7	9	3,1
Bar o cafetería, con la familia (convivientes)	7	2,5	1	0,4	23	5,8	1,0	0,4	4	1,3	4	1,4
Restaurante, con amistades (o familia no convivientes)	16	5,8	8	3,0	16	4,1	14,0	5,6	25	8,4	20	6,9
Establecimiento comercial o tiendas	12	4,4	4	1,5	12	3,0	14,0	5,6	6	2,0	10	3,4
Reunión con la familia o amistades en el hogar con 6 personas o más	16	5,8	25	9,3	30	7,6	26,0	10,3	24	8,0	27	9,3
Centro sanitario	2	0,7	7	2,6	3	0,8	3,0	1,2	4	1,3	11	3,8
Centro sociosanitario	3	1,1	4	1,5	2	0,5	1,0	0,4	3	1,0	5	1,7
Bar o cafetería, con amistades (o familia no convivientes)	16	5,8	18	6,7	9	2,3	16,0	6,3	4	1,3	32	11,0
Centro de trabajo	54	19,6	75	27,8	120	30,4	51,0	20,2	93	31,1	122	42,1
Reunión con la familia o amistades en el hogar con menos de 6 personas	114	41,5	95	35,2	147	37,2	76,0	30,2	90	30,1	27	9,3
Total	275		270		395		252		299		290	



Capacidades asistenciales

La presión asistencial obliga a adoptar medidas de elasticidad para incrementar la cantidad de pacientes críticos que se pueden atender en el sistema sanitario. Si se da la necesidad, se puede incrementar la capacidad atención a pacientes críticos considerablemente, pero para ello es preciso reducir de forma importante la programación quirúrgica y de consultas, de forma que se pueda redistribuir esta presión, así como el personal con cualificación específica.

La presión asistencial se muestra a continuación.

Hospital san pedro

- Capacidad UCI: 43
 - Pacientes COVID en UCI: 10
 - Pacientes no COVID en UCI: 14
 - % ocupación COVID en UCI: 23,36%
 - % ocupación total en UCI: 55,81%
 - Ingresos COVID en UCI 24h: 1
 - Altas COVID en UCI en 24h: 1
- Capacidad hospitalización: 548
 - Pacientes COVID en hospitalización: 32
 - Pacientes no COVID en hospitalización: 439
 - % ocupación COVID en hospitalización: 5,84%
 - % ocupación total en hospitalización: 85,95%
 - Ingresos COVID hospitalización 24h: 5
 - Altas COVID hospitalización 24h: 0

Hospital Fundación Calahorra

- Capacidad hospitalización: 76
 - Pacientes COVID en hospitalización: 3
 - Pacientes no COVID en hospitalización: 37
 - % ocupación COVID en hospitalización: 3,95%
 - % ocupación total en hospitalización: 52,63%
 - Ingresos COVID hospitalización en 24h: 0
 - Altas COVID hospitalización en 24h: 0



Nivel de riesgo

La actualización periódica de los indicadores para la valoración de riesgo y niveles de alerta de transmisión de COVID-19⁵ pueden consultarse en la evolución de la situación actual elaborada por el Ministerio de Sanidad⁶. Los indicadores a fecha de 26/12/2021 muestran un nivel de riesgo alto para La Rioja:

Unidad territorial	Población Número	IA14 Casos	Tasas	IA7 Casos	Tasas	IA14 >65 Casos	Tasas	IA7 >65 Casos	Tasas	POS %	HOSP %	Tasa	UCI %	Tasa
LA RIOJA	319.914	6.851		3525		474		310						
LOGROÑO	152.485	4.181		2124		283		202						
CALAHORRA	24.531	226		134		17		8						
ARNEDO	15.015	300		142		29		11						
HARO	11.557	118		65		10		4						
LARDERO	10.813	292		127		18		9						
ALFARO	9.611	60		36		8		5						
VILLAMEDIANA DE IREGUA	8.359	209		123		6		4						
NAJERA	8.072	163		76		4		3						
SANTO DOMINGO DE LA CALZADA	6.276	79		60		2		0						
AUTOL	4.623	36		13		2		0						
PRADEJON	3.910	25		18		3		3						
RINCON DE SOTO	3.886	19		14		0		0						
ALBELDA DE IREGUA	3.481	88		37		12		10						
FUENMAYOR	3.143	61		29		2		2						
NAVARRETE	2.935	77		41		4		2						

* Tasa de nuevos ingresos en los últimos 7 días



Conclusiones

- **La incidencia sigue aumentando.** En la semana actual (semana 51), continúa el aumento en la incidencia tanto en población general y en la población mayor de 65 años, si bien en este último grupo el aumento ha sido de menor magnitud. El ritmo de aumento durante esta semana ha sido inferior al de semanas previas, sin embargo hay que tomar estos datos con precaución debido a los días festivos. La incidencia en La Rioja se sitúa por encima de la observada para España.
- **La incidencia difiere según el por grupo de edad.** Se observa un aumento en la incidencia en todos los grupos de edad, al igual que la semana anterior, ésta es la más elevada en el grupo de 20 a 29 y de 30 a 39 años. Durante esta semana ha habido 28 casos nuevos hospitalizados y 6 casos nuevos en cuidados críticos.
- La distribución espacial de la enfermedad es heterogénea, con diferencias entre las distintas ZBS. Se observan incidencias por encima de los 1.000 casos por 100.00 habitantes en 14 ZBS. La mayoría presentan una **reducción en la incidencia en la mayoría de las ZBS** probablemente debido a los días festivos, sin embargo, la positividad ha superado el 10% en todas las ZBS.
- **La capacidad diagnóstica se mantiene elevada,** durante esta semana la cantidad de pruebas diagnósticas de infección activa realizadas ha sido muy superior a las realizadas durante la semana previa, realizando más de 16.500 pruebas en 7 días. También se observa un aumento de la **positividad que alcanza el 22,6%**.
- **Los brotes activos vinculados al ámbito social continúan siendo los más frecuentes.** Durante esta semana, el ámbito social ocupa nuevamente el primer lugar tanto en número de brotes como en el número de casos. Los principales ámbitos de exposición continúan siendo similares a los de las semanas previas, siendo la exposición familiar y domiciliaria las más frecuentes. Se observa un ligero aumento en la mediana de contactos.
- **En cuanto a la presión hospitalaria,** durante esta semana los datos superiores a los observados en la semana previa tanto en hospitalización como en cuidados críticos. La presión hospitalaria se encuentra en niveles inferiores a los registrados en las olas previas.
- En la evaluación del nivel de alerta se ha **tenido en consideración el contexto** global, así como la evolución de la campaña de vacunación. A fecha 27 de diciembre de 2021, un total de 267.991 personas han recibido al menos una dosis de vacunación, 258.027 han recibido la pauta completa de vacunación, y 94.642 han recibido dosis adicional. En cuanto a población pediátrica menor de 12 años, 3.546 menores de 5 a 11 años han recibido la primera dosis⁷

Recomendaciones

Debido al contexto epidemiológico actual y a la expansión de la variante Ómicron, es importante continuar aumentando los porcentajes de cobertura vacunal y la administración de dosis de refuerzo en poblaciones diana, así como mantener y enfatizar el cumplimiento de las medidas de control no farmacológicas: el uso adecuado de mascarilla, la distancia interpersonal, la ventilación adecuada en los espacios cerrados y la higiene de manos.



Los se recomienda establecer una serie de recomendaciones y medidas consistentes en fortalecer la mitigación en los entornos de mayor riesgo como las reuniones sociales, la hostelería y restauración, el ocio nocturno y los eventos multitudinarios, reforzando la aplicación de las 6M y estableciendo cierres anticipados a las actividades de mayor riesgo, lo que permitiría reducir la probabilidad de contacto con una transmisión eficaz entre una persona con infección activa y una persona susceptible.

En relación a las medidas se debe considerar incluir:

- Cierre anticipado de las actividades de mayor riesgo
- Medidas específicas de refuerzo de las 6M en hostelería
- Medidas específicas de refuerzo de las 6M en ocio nocturno
- Ampliación de la utilización del certificado COVID a más ámbitos

En relación a las recomendaciones se debe considerar incluir:

- Recomendaciones para eventos de carácter social, cultural o deportivo
- Recomendaciones generales para reducir el riesgo de transmisión



Anexo 1. Brotes por municipio. 26/12/2021.

	Acumulados (todos los brotes)					Activos (< 14 días)				
	Brotes		Casos		C/B	Brotes		Casos		C/B
	N	%	N	%	Razón	N	%	N	%	Razón
AGONCILLO	6	0,45	39	0,45	6,5		0,00		0,00	
AGUILAR DEL RIO ALHAMA	1	0,08	10	0,11	10,0		0,00		0,00	
ALBELDA DE IREGUA	15	1,13	131	1,50	8,7	2	6,06	11	5,26	5,5
ALBERITE	19	1,43	115	1,32	6,1	1	3,03	5	2,39	5,0
ALCANADRE	2	0,15	10	0,11	5,0		0,00		0,00	
ALDEANUEVA DE EBRO	15	1,13	77	0,88	5,1		0,00		0,00	
ALESANCO	1	0,08	9	0,10	9,0		0,00		0,00	
ALFARO	53	3,98	312	3,57	5,9		0,00		0,00	
ALMARZA DE CAMEROS	1	0,08	5	0,06	5,0		0,00		0,00	
ANGUIANO	3	0,23	30	0,34	10,0		0,00		0,00	
ANGUNCIANA	1	0,08	3	0,03	3,0		0,00		0,00	
ARENZANA DE ABAJO	1	0,08	11	0,13	11,0		0,00		0,00	
ARNEDILLO	1	0,08	3	0,03	3,0		0,00		0,00	
ARNEDO	85	6,38	650	7,45	7,6	2	6,06	12	5,74	6,0
ARRUBAL	1	0,08	7	0,08	7,0		0,00		0,00	
AUSEJO	4	0,30	24	0,27	6,0		0,00		0,00	
AUTOL	18	1,35	123	1,41	6,8		0,00		0,00	
AZOFRA	1	0,08	11	0,13	11,0		0,00		0,00	
BADARAN	1	0,08	5	0,06	5,0		0,00		0,00	
BAÑOS	1	0,08	9	0,10	9,0		0,00		0,00	
BAÑOS DE RIO TOBIA	9	0,68	61	0,70	6,8		0,00		0,00	
BERGASA	2	0,15	7	0,08	3,5		0,00		0,00	
BERGASILLAS	1	0,08	7	0,08	7,0		0,00		0,00	
BOBADILLA	1	0,08	4	0,05	4,0		0,00		0,00	
BRIÑAS	2	0,15	9	0,10	4,5		0,00		0,00	
BRIONES	4	0,30	33	0,38	8,3		0,00		0,00	
CALAHORRA	124	9,31	837	9,59	6,8		0,00		0,00	
CANILLAS	1	0,08	4	0,05	4,0		0,00		0,00	
CASALARREINA	5	0,38	27	0,31	5,4		0,00		0,00	
CASTAÑARES	1	0,08	5	0,06	5,0		0,00		0,00	
CENICERO	7	0,53	55	0,63	7,9	1	3,03	10	4,78	10,0
CERVERA DEL RIO ALHAMA	14	1,05	115	1,32	8,2		0,00		0,00	
CIRUEÑA	1	0,08	5	0,06	5,0		0,00		0,00	
CORERA	2	0,15	8	0,09	4,0		0,00		0,00	
CUZCURRITA	2	0,15	13	0,15	6,5		0,00		0,00	
DAROCA	1	0,08	10	0,11	10,0		0,00		0,00	
EL RASILLO	1	0,08	19	0,22	19,0		0,00		0,00	
EL VILLAR DE ARNEDO	2	0,15	23	0,26	11,5		0,00		0,00	
ENTRENA	2	0,15	12	0,14	6,0		0,00		0,00	
EZCARAY	14	1,05	80	0,92	5,7		0,00		0,00	
FONCEA	1	0,08	4	0,05	4,0		0,00		0,00	
FUENMAYOR	16	1,20	87	1,00	5,4		0,00		0,00	
GALILEA	1	0,08	33	0,38	33,0		0,00		0,00	
HARO	41	3,08	358	4,10	8,7		0,00		0,00	
HERCE	1	0,08	7	0,08	7,0		0,00		0,00	



HORMILLA	2	0,15	11	0,13	5,5		0,00		0,00	
HORMILLEJA	2	0,15	15	0,17	7,5		0,00		0,00	
HUERCANOS	1	0,08	5	0,06	5,0		0,00		0,00	
IGEA	1	0,08	6	0,07	6,0		0,00		0,00	
LAGUNA DE CAMEROS	1	0,08	4	0,05	4,0		0,00		0,00	
LAGUNILLA	2	0,15	80	0,92	40,0		0,00		0,00	
LARDERO	23	1,73	121	1,39	5,3	1	3,03	14	6,70	14,0
LOGROÑO	608	45,65	3832	43,89	6,3	21	63,64	137	65,55	6,5
MANJARRES	1	0,08	8	0,09	8,0		0,00		0,00	
MEDRANO	1	0,08	28	0,32	28,0		0,00		0,00	
MURILLO	7	0,53	36	0,41	5,1	2	6,06	8	3,83	4,0
NAJERA	38	2,85	214	2,45	5,6		0,00		0,00	
NALDA	11	0,83	111	1,27	10,1		0,00		0,00	
NAVARRETE	14	1,05	73	0,84	5,2		0,00		0,00	
NAVASCUES	1	0,08	3	0,03	3,0		0,00		0,00	
NIEVA EN CAMEROS	1	0,08	4	0,05	4,0		0,00		0,00	
OLLAURI	2	0,15	13	0,15	6,5		0,00		0,00	
ORTIGOSA	1	0,08	5	0,06	5,0		0,00		0,00	
PEDROSO	1	0,08	10	0,11	10,0		0,00		0,00	
PEÑALOSCINTOS	1	0,08	6	0,07	6,0		0,00		0,00	
PRADEJON	21	1,58	128	1,47	6,1		0,00		0,00	
QUEL	9	0,68	53	0,61	5,9		0,00		0,00	
RIBAFRECHA	3	0,23	12	0,14	4,0		0,00		0,00	
RINCON DE OLIVEDO	1	0,08	3	0,03	3,0	1	3,03	3	1,44	3,0
RINCON DE SOTO	27	2,03	171	1,96	6,3		0,00		0,00	
RODEZNO	1	0,08	4	0,05	4,0		0,00		0,00	
SAN ASENSIO	2	0,15	6	0,07	3,0		0,00		0,00	
SAN MILLAN DE LA COGOLLA	2	0,15	6	0,07	3,0		0,00		0,00	
SAN VICENTE DE LA SONSIERRA	4	0,30	17	0,19	4,3		0,00		0,00	
SANTO DOMINGO DE LA CALZADA	6	0,45	23	0,26	3,8		0,00		0,00	
SOTES	1	0,08	9	0,10	9,0		0,00		0,00	
SOTO DE CAMEROS	1	0,08	5	0,06	5,0		0,00		0,00	
TORRECILLA	2	0,15	8	0,09	4,0		0,00		0,00	
TRICIO	3	0,23	17	0,19	5,7		0,00		0,00	
TUDELILLA	1	0,08	5	0,06	5,0		0,00		0,00	
URUÑUELA	3	0,23	17	0,19	5,7		0,00		0,00	
VAREA	1	0,08	4	0,05	4,0		0,00		0,00	
VENTAS BLANCAS	1	0,08	4	0,05	4,0	1	3,03	4	1,91	4,0
VENTAS DE BAÑOS	2	0,15	7	0,08	3,5		0,00		0,00	
VENTOSA	1	0,08	3	0,03	3,0		0,00		0,00	
VIGUERA	2	0,15	27	0,31	13,5		0,00		0,00	
VILLA DE OCON	1	0,08	7	0,08	7,0		0,00		0,00	
VILLAMEDIANA DE IREGUA	24	1,80	147	1,68	6,1	1	3,03	5	2,39	5,0
VILLANUEVA CAMEROS	1	0,08	5	0,06	5,0		0,00		0,00	
VILLOSLADA DE CAMEROS	3	0,23	13	0,15	4,3		0,00		0,00	
VINIEGRA	1	0,08	26	0,30	26,0		0,00		0,00	
ZARRATON	2	0,15	7	0,08	3,5		0,00		0,00	
ZORRAQUIN	1	0,08	4	0,05	4,0		0,00		0,00	



Referencias

¹ Actualización nº 530 Enfermedad por el coronavirus (COVID-19). 27/12/2021 (datos consolidados a las 19.00 horas del 27/12/2021). Disponible en:

https://www.mscbs.gob.es/profesionales/saludPublica/ccayes/alertasActual/nCov/documentos/Actualizacion_530_COVID-19.pdf

² Weekly surveillance summary. Week 50, 2021. Produced on 23 December at 11:45. Consultado el 26/12/2021. Disponible en: <https://covid19-country-overviews.ecdc.europa.eu/>

³ COVID-19 situation update for the EU/EEA, as of 23 December 2021. Consultado el 26.12.2021. Disponible en: <https://www.ecdc.europa.eu/en/covid-19/situation-updates/weekly-maps-coordinated-restriction-free-movement>

⁴ Vigilancia de los excesos de mortalidad por todas las causas. MoMo. Consultado el 26/12/2021. Disponible en: https://momo.isciii.es/public/momo/dashboard/momo_dashboard.html

⁵ Indicadores para la valoración de riesgo y niveles de Alerta de transmisión de COVID-19 [https://www.mscbs.gob.es/profesionales/saludPublica/ccayes/alertasActual/nCov/documentos/Indicadores de riesgo COVID.pdf](https://www.mscbs.gob.es/profesionales/saludPublica/ccayes/alertasActual/nCov/documentos/Indicadores_de_riesgo_COVID.pdf)

⁶ Ministerio de Sanidad. Situación actual. Informe de indicadores principales de seguimiento de COVID-19 (actualización semanal) 02.12.2021 <https://www.mscbs.gob.es/profesionales/saludPublica/ccayes/alertasActual/nCov/situacionActual.htm>

⁷ Gestión Integral de Vacunación COVID-19. Informe de actividad. Fecha del informe: 27/12/2021. Disponible en: [https://www.mscbs.gob.es/profesionales/saludPublica/ccayes/alertasActual/nCov/documentos/Informe GIV comunicacion 20211227.pdf](https://www.mscbs.gob.es/profesionales/saludPublica/ccayes/alertasActual/nCov/documentos/Informe_GIV_comunicacion_20211227.pdf)